

ΑΣΥΝΗΘΙΣΤΟ ΞΕΝΟ ΣΩΜΑ ΣΤΗ ΓΛΩΣΣΑ. ΠΑΡΟΥΣΙΑΣΗ ΠΕΡΙΠΤΩΣΗΣ.

Π. ΧΡΙΣΤΟΠΟΥΛΟΣ*, Κ. ΛΕΟΝΤΑΡΑΚΗΣ**, Ε. ΓΚΙΓΚΕΛΟΥ***, Κ. ΧΟΥΠΗΣ****

ΠΕΡΙΛΗΨΗ

Η αφαίρεση ξένων σωμάτων από τη γλώσσα δεν είναι ιδιαίτερα συχνή. Στην εργασία περιγράφεται η αφαίρεση ενός τμήματος σύρματος από ανοξείδωτο ατσάλι μέσα από τη μυϊκή μάζα της γλώσσας μεσήλικα άνδρα.

ΕΙΣΑΓΩΓΗ

Η παρουσία ξένων σωμάτων στη γλώσσα αναφέρεται λιγότερο συχνά από ότι σε άλλα μέρη της ανώτερης αναπνευστικής οδού¹⁻³. Σύμφωνα με τη βιβλιογραφία, κόκαλα ψαριών^{2,4}, δόντια ή τμήματα δοντιών^{3,5,6}, μεταλλικά βλήματα⁷, φρέζες^{8,9}, μεταλλικό κομμάτι ομπρέλας¹ και ένα τμήμα πίπας¹⁰ έχουν βρεθεί και αφαιρεθεί από τη γλώσσα.

Ο σκοπός αυτής της εργασίας είναι να παρουσιάσει την περίπτωση ενός ασυνήθους ξένου σώματος που βρέθηκε στη γλώσσα.

ΠΕΡΙΓΡΑΦΗ ΠΕΡΙΠΤΩΣΗΣ

Μεσήλικας άνδρας ασθενής προσήλθε, παραπονούμενος για πόνο στο έδαφος του στόματος και του πηγίου και οπισθίου τμήματος του τραχήλου αριστερά. Ο ασθενής ανέφερε ότι είκοσι ημέρες πριν, και ενώ έτρωγε ένα κουλούρι, ένιωσε έναν οξύ πόνο στην αριστερή πλευρά του στόματός του, τον οποίο περιέγραψε ως: «ήταν σαν να κόβει το στόμα μου ένα κομμάτι γυαλί». Στη συνέχεια, παρατήρησε μία μικρή διόγκωση στην αριστερή υπογνάθια περιοχή και άρχισε να νιώθει έναν αμβλύ πόνο. Επι-

σκέφθηκε παθολόγο που διαπίστωσε φλεγμονή στην περιοχή και τον έθεσε σε αντιβιοτική αγωγή. Καθώς τα συμπτώματα επέμεναν επισκέφθηκε ΩΡΛ, ο οποίος συμφώνησε με την προηγούμενη διάγνωση και άηλαξε τα χορηγούμενα αντιβιοτικά. Ο ασθενής δεν παρατήρησε βελτίωση και ο οδοντίατρος του σύστησε πανοραμική ακτινογραφία και εξέταση από στοματικό και γναθοπροσωπικό χειρουργό. Μετά από ενδελεχή ενδοστοματική και εξωστοματική εξέταση, δεν βρήκε κάποια ένδειξη φλεγμονής ή οδοντικής παθολογίας.

Κατά την κλινική εξέταση, οι ιστοί της στοματικής κοιλότητας ήταν φυσιολογικοί εκτός από μία σκληρή περιοχή, ευαίσθητη στην ψηλάφηση, η οποία παρατηρήθηκε στην αριστερή κάτω πλευρά της γλώσσας και προς το έδαφος του στόματος, κοντά στο δεύτερο κάτω γομφίο. Το ορθοπαντομογράφημα αποκάλυψε μία λεπτή ακτινοσκιερή γραμμή, η οποία ξεκινούσε από την περιοχή της ρίζας του δεύτερου κάτω γομφίου και κατευθυνόταν προς τη μύλη του πρώτου άνω αριστερού προγομφίου (εικ. 1). Ακτινογραφία δήξεως έδειξε την ίδια ακτινοσκιερή γραμμή στα μαλακά μόρια, στην εσωτερική πλευρά της κάτω γνάθου (εικ. 2).

Σύμφωνα με το ιστορικό του ασθενούς, την κλινική και ακτινογραφική εξέταση, τέθηκε διάγνωση της ύπαρξης ξένου σώματος στην αριστερή πλευρά της γλώσσας και αποφασίστηκε η χειρουργική διερεύνηση της περιοχής.

Υπό τοπική αναισθησία έγινε τομή στην περιοχή της σκληρίδας στην κάτω επιφάνεια της αριστερής πλευράς της γλώσσας, και ακολούθησε διείσδυση με αιμοστατική λαβίδα. Αποκαλύ-

* Στοματικός και Γναθοπροσωπικός Χειρουργός, Λεκτορας ΕΚΠΑ.

** Οδοντίατρος.

*** Φοιτήτρια Οδοντιατρικής.

**** Στοματικός και Γναθοπροσωπικός Χειρουργός, MS Eastman University.

φθηκε λεπτή ινώδης κάψα (εικ. 3), η οποία δια-
νοίχθηκε και στο εσωτερικό της βρέθηκε τμήμα
λεπτού μαύρου σύρματος από ανοξείδωτο ατσά-
λι, το οποίο και αφαιρέθηκε (εικ. 4). Ακολούθη-
σε συρραφή του τραύματος.

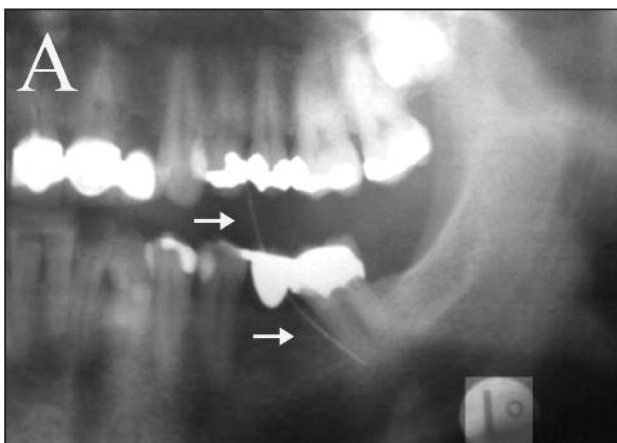
Η μετεγχειρητική πορεία ήταν ομαλή και ο
ασθενής δεν παρουσιάζει κανένα σύμπτωμα μέ-
χρι σήμερα.

ΣΥΖΗΤΗΣΗ

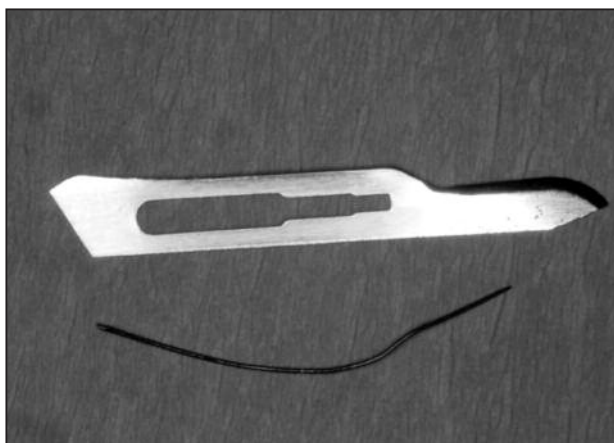
Η σπανιότητα της εντόπισης ξένων σωμάτων
στη γλώσσα, οφείλεται πιθανά στο γεγονός ότι
το ξένο σώμα βρίσκεται συνήθως επιφανειακά
και ο ασθενής μπορεί εύκολα να το απομακρύ-
νει. Στις περισσότερες περιπτώσεις παρατηρεί-
ται και τραύμα, άηλιote άηλιου βαθμού^{1,2}. Αντί-



Εικ. 3. Ινώδης κάψα στη μυϊκή μάζα της γλώσσας μέσα στην οποία βρέθηκε το σύρμα από ανοξείδωτο ατσάλι.



Εικ. 1. Πανοραμική ακτινογραφία του ασθενούς. Τα βέλη δεί-
χνουν τη λεπτή ακτινοσκιερή γραμμή.



Εικ. 4. Το σύρμα από ανοξείδωτο ατσάλι, μετά την αφαίρεσή
του.



Εικ. 2. Ακτινογραφία δέξεως του ασθενούς. Το βέλος δείχνει
τη λεπτή ακτινοσκιερή γραμμή.

θετα, στην περίπτωση που παρουσιάζεται το
σύρμα ήταν βαθιά ενσφηνωμένο στη μυϊκή μάζα
της γλώσσας και δεν υπήρχε ίχνος πύλης ει-
σόδου ή τραύματος κατά την ημέρα της εξέτα-
σης.

Επίσης, το ξένο σώμα εντοπίστηκε στην αρι-
στερή κάτω επιφάνεια της γλώσσας, ενώ η συ-
νηθέστερα αναφερόμενη θέση είναι η ραχιαία και
πλάγια επιφάνεια^{1-4,8}. Ο ακριβής μηχανισμός ει-
σαγωγής του σύρματος στο μυϊκό ιστό της γλώ-
σσας δεν είναι απόλυτα ξεκάθαρος. Εικάζεται ότι
το σύρμα βρισκόταν στη μάζα του κουλουριού
και εισήχθη στη γλώσσα κατά τη μάσηση.

SUMMARY

P. CHRISTOPOULOS, K. LEONTARAKIS,
E. GIGELOU, K. CHOUPIS

**AN UNUSUAL FOREIGN BODY
IN THE TONGUE.**

STOMATOLOGIA 2008,65(4): 178-180

Removal of foreign bodies from the tongue is not often reported in the literature. The removal of a piece of stainless steel wire embedded deeply in the underside of the tongue of a middle-aged male patient is presented.

KEY WORDS: Foreign body, Tongue.

ΒΙΒΛΙΟΓΡΑΦΙΑ

1. Da SILVA EJ, DENG Y, TUMUSHIME-BUTRO CG. An unusual foreign body in the tongue. *Br J Oral Maxillofac Surg* 2000,38: 241-242
2. PATEL KS. Foreign body in the tongue: an unusual site for a common problem. *J Laryngol Otol* 1991,105: 849-850
3. SRIVASTAVA RN, DUA DV, KUMAR A. An unusual foreign body (tooth) in the tongue. *J Laryngol Otol* 1977,91: 263-265
4. ARORA BK, RUPRECHT A. Foreign body in tongue. *Oral Surg* 1978,45: 823-825
5. HILL FJ, PICTON JF. Fractured incisor segments in the tongue. *Paediatr Dent* 1981,3: 337-338
6. McDONNELL DG, MCKIERMAN EY. Broken tooth fragments embedded in the tongue. *Br J Oral Maxillofac Surg* 1986,24: 464-466
7. KASLE MJ. Foreign body in tongue. *Oral Surg* 1969,28: 186
8. SAMBORSKI CS, MIX JA. Foreign body in tongue. *Oral Surg* 1985,59: 549
9. YAMAOKA M, FURUSAWA K. The location of a disposable broken bur in the tongue. *Br Dent J* 1993,175: 55
10. SHUGAR MA, KELLY JH, GUNSKI EJ, STROME M. An unusual foreign body of the tongue masquerading as a malignancy. *Laryngoscope* 1980,90: 673-675

ΔΙΕΥΘΥΝΣΗ ΕΠΙΚΟΙΝΩΝΙΑΣ:

Πάνος Χριστόπουλος
Σικελιανού 73
154 51 Ν. Ψυχικό
ΑΘΗΝΑ